

Общество с ограниченной ответственностью
«Центр прикладных археологических исследований»

ДОКУМЕНТАЦИЯ

содержащая результаты исследований, в соответствии с которыми определяется наличие или отсутствие объектов культурного наследия, включенных в реестр, выявленных объектов культурного наследия либо объектов, обладающих признаками объекта культурного наследия, на земельных участках, подлежащих воздействию земляных, строительных, мелиоративных, хозяйственных работ и иных работ по проекту строительства объекта:
«Организация плавки гололёда на ПС 500 кВ Бугульма»

*Директор ООО «Центр прикладных
археологических исследований*

_____ к.и.н. К. Э. Истомин
м.п.

Содержание.

Содержание.	2
Введение.	2
§ 1. Общие сведения о проектируемом объекте.	3
§ 2. Краткая природно-географическая и археологическая характеристика Восточного Закамья.	3
§ 3. Сведения о проведенных археологических исследованиях.	8
§ 4. Выявленные археологические объекты в районе работ.	11
§ 5. Обследование земельных участков.	12
Заключение.	13

Введение.

Земельные участки проектируемой инфраструктуры объекта: «Организация плавки гололёда на ПС 500 кВ Бугульма» расположены в физико-географическом и историко-археологическом регионе Восточного Закамья, в Альметьевском муниципальном районе Республики Татарстан на водораздельной поверхности левого бережья ручья Мурат, левого притока реки Степной Зай (Рис. 1 - Рис. 3). Работы по археологическому обследованию земельных участков в районе исследования производились разведочным отрядом под руководством М.В.Стародубцева в октябре 2016 года, на основании Открытого листа №1632. Копия Открытого листа прилагается (Рис. 10).

Целью проводимых работ было выявление и привязка к территории проектируемого строительства (в случае их обнаружения), вновь выявленных археологических объектов. Задачами проводимых работ были: 1. Визуальный натурный осмотр земельных участков проектируемых работ – в пешем порядке, в соответствии с методикой проведения археологической разведки, с осмотром естественных разрушений: пашня, обнажения, ямы и т.п. и фиксацией площади распространения подъемного материала, в случае его обнаружения. 2. Шурфовка, в соответствии с методикой археологических работ, наиболее перспективных для выявления объектов культурного наследия участков дневной поверхности обследуемых территорий. 3. В случае обнаружения объектов археологического наследия:

3.1. Определение размеров и степени воздействия планируемых хозяйственных работ на сохранность вновь выявленных объектов культурного наследия в зоне проектируемого строительства; 3.2. Определение характера, состава и объёма специальных охранно-спасательных археологических работ на вновь выявленных объектах культурного наследия в зоне проектируемого строительства.

§ 1. Общие сведения о проектируемом объекте.

Строительный объект: «Организация плавки гололёда на ПС 500 кВ Бугульма» расположен на земельном участке, общей площадью 506 кв.м (Рис. 2; Рис. 3). Земельный участок, на котором проектируются строительные работы по объекту, расположены в центральной части муниципального района. Территория проектируемого объекта находится на водораздельных поверхностях. В районе расположения исследованных земельных участков обширные лесные массивы отсутствуют, территории открытые – остепнённые и залуженные. Дневные поверхности большинства из исследованных и прилегающих к ним земельных участков в настоящее время интенсивно распахиваются, либо подвержены иному антропогенному воздействию. Здесь находится множество объектов нефтедобычи и первичной нефтепереработки.

§ 2. Краткая природно-географическая и археологическая характеристика Восточного Закамья.

Закамские районы Татарстана, расположенные к востоку от реки Шешма, обычно определяются как Восточное Закамье, географически они являются восточной окраиной Среднего Поволжья и расположены в лесостепи, захватывая на юге и степную зону. Северной границей их территории служит протекающая с востока на запад реки Кама, в которую с юга впадают наиболее крупные реки региона – Белая, Ик, Зай, Шешма¹. Юго-восточную часть региона занимает Бугульминское плато, местами достигающее высоты свыше 300 м над уровнем моря. Плато прорезано верховьями вышеотмеченных рек и их притоками. К северу оно понижается, переходя в увалы высотой 250 – 300 м. Северная часть Восточного

¹ Природа Татарии. – Казань, 1947.

Закамья представляет собой низину из соединенных между собой припойменных участков левобережных притоков реки Камы. В северо-восточной части региона поймы рек Белой и Ик объединяются, образуя огромную низину, на которой находится и самый крупный болотный массив Татарстана – Кулегаш.

Почвенный покров региона представлен преимущественно черноземами, в том числе самыми крупными в Татарстане участками типичных черноземов и пойменных почв. Преимущественно в северо-западной части имеются и значительные участки серых и темно-серых лесных почв. Большую часть территории Восточного Закамья ранее покрывали луговые степи и остепнённые суходольные луга, большинство из которых заняты в настоящее время сельскохозяйственными угодьями. Лишь в некоторых районах, например в низовьях реки Дымка и теперь сохраняются большие участки целинной степи. На водоразделах располагались (многие сохранились и в настоящее время) широколиственные леса из дуба, липы, клена, березы и осины. Лишь на севере, по левому берегу реки Камы, между устьями рек Ик и Зай, высокие песчаные террасы местами заняты сосновыми и широколиственными лесами.

Для жизни первобытных коллективов в регионе имелись хорошие условия. Особенно благоприятны для них были широкие поймы, богатые кормами для скота, охотничьими угодьями, рыбой, дичью и т. д. Неудивительно поэтому, что практически на всех, выдвинутых к руслам рек незатопляемых песчаных дюнах, сохранились остатки древних поселений. На наиболее удобных для жизни, хотя и небольших, дюнах фиксируются иногда десятки поселений различных эпох. Животный мир региона в древности можно представить по материалам раскопанных неолитических памятников, где в большом количестве найдены кости северного оленя, лося, волка, медведя, сурка.

История активного археологического изучения восточных районов Закамья практически началась только в 1958 году, когда тремя отрядами археологической экспедиции ИЯЛИ КФАН СССР (ныне ИИ АН РТ) под руководством А.Х.Халикова, В.Ф.Генинга, Т.А.Хлебниковой были проведены первые широкие разведочные работы по левобережью реки Камы. Однако сведения об отдельных археологических памятниках региона в литературе появились еще в XIX веке.

Так, о Новошешминском II городище стало известно с конца XIX века²; с середины XIX века отмечаются сведения об эпитафическом памятниках в этом регионе. К концу XIX – началу XX веков относятся известия о находках Мелькенского и Репьевского кладов, о Петропавловском кладе серебряных гривен, о Мензелинской находке медных серпов, о находке кушнаренковской керамики в селе Мелькене и других³.

Из работ довоенного времени наиболее значительными были разведки, проведенные в 1929 года в Мензелинском и Челнинском кантонах Л.И. Вараксиной⁴. По рекам Каме и Ик ею открыт ряд памятников, которые активно изучались уже в послевоенное время. В эти же годы проведены археологические наблюдения краеведами из Бугульмы, в частности, раскопки ими кургана у села Шугурово. В послевоенные годы какие-либо крупные работы в регионе не проводились, в 1949 году экспедиция ИЯЛИ КФ АН СССР под руководством Н.Ф. Калинина и А.Х. Халикова исследовала палеолитическую Деуковскую стоянку.

В 1956-1960 годы в бассейне реки Ик проводил свою неутомимую разведывательную работу башкирский краевед А.П. Шокуров. Его отряд, входя в состав Башкирской археологической экспедиции ИА АН СССР под руководством А.В. Збруевой, обследовал среднее течение реки Ик и низовья реки Белой на территории Татарстана. При этом были выявлены десятки археологических памятников⁵. В 1958 году отряды Татарской археологической экспедиции под руководством А.Х. Халикова, В.Ф. Генинга, Т.А. Хлебниковой по левобережью реки Камы открыли более сотни археологических памятников⁶. На Кырнышском, Деуковском могильниках, Подгорно-Байларском поселении и на ряде других памятников были проведены раскопки. В этих же районах в связи со строительством

² Шпилевский С.М. Древние города и другие булгаро-татарские памятники в Казанской губернии. Казань, 1877, с. 373.

³ Смирнов Я.И. Восточное серебро // СПб, 1909; Отчёт Императорской Археологической комиссии // М., 1895, с. 60; Штукенберг А.А. Материалы для изучения медного (бронзового) века восточной полосы Европейской России // Известия ОАЭИ, т. XVII, вып. 4. Казань, 1901; Булычев Н.И. Отчет об исследованиях в Прикамье // Древности из Восточной России, т. III. М., 1902

⁴ Вараксина Л.И. Материалы к археологии // Материалы по охране, ремонту и реставрации памятников ТАССР, вып. IV. Казань, 1930.

⁵ Шокуров А.П. Материалы к археологической карте нижнего течения р. Белой и среднего течения р. Ик // Древности Башкирии. М., 1970.

⁶ Халиков А.Х. Археологические исследования в ТАССР // Известия КФАН. Казань, 1962.

Нижнекамской ГЭС в 1964 году проводил разведки П.Н. Старостин. Его отряд осмотрел 50 памятников. В эти же годы Г.В. Юсупов обследовал ряд памятников на реке Зай. В 1965 году отряд под руководством Р.Г. Фахрутдинова изучал правый берег реки Шешмы, а также реки Степной Зай⁷. При этом впервые было выявлено несколько болгарских памятников домонгольского и золотоордынского периодов.

Этап систематических, широкомасштабных и плановых работ в Восточном Закамье начался с 1968 году. В течение 5 лет крупные исследования вел Татарский отряд Нижнекамской археологической экспедиции в составе Е.П. Казакова, М.Г. Косменко, Р.С. Габяшева, Р.Н. Багаутдинова, О.Н. Евтюховой под руководством А.Х. Халикова и П.Н. Старостина. За эти годы проведены раскопки множества памятников эпохи камня, бронзы и железа. Проводились и широкие разведывательные работы, открывшие ещё несколько десятков археологических объектов. За пять лет работ (1968 – 1972) Татарским отрядом Нижнекамской археологической экспедиции проведены не только широкие разведки, в результате которых выявлено около сотни археологических памятников, но и широкие раскопки ключевых памятников. Большое значение для освещения эпохи мезолита имеют Деуковская II и Татарско-Азибейская IV стоянки; эпохи бронзы – Иманлейская и Уразаевская стоянки. Открыты черкаскульские и срубные погребения Такталачукского могильника; Набережно-Челнинский и Подгорно-Байларский могильники; памятники средневековья – Такталачукский и Иманлейский могильники, Чияликское селище⁸.

Начиная с 1974 года, в восточных районах Татарстана работает Раннеболгарская археологическая экспедиция под руководством Е.П. Казакова⁹. За 70-е и 80-е годы XX века ею было выявлено более сотни археологических памятников по рекам Каме, Ик, Белой и их притокам. Ряд из них в охранных целях подвергнут раскопкам. Раскопки позволили получить новые материалы почти по всем, начи-

⁷ Фахрутдинов Р.Г. Исследование Закамских археологических памятников Волжско-камской Булгарии // Тезисы докладов научной конференции молодых учёных. Казань, 1967.

⁸ Халиков А.Х. Древняя история Среднего Поволжья. М., 1969; Косменко М.Г. Итоги раскопок Татарско-Азибейской IV стоянки // Древности Икско-Бельского междуречья. Казань, 1978; Халиков А.Х. Введение // Древности Икско-Бельского междуречья. Казань, 1978.

⁹ Казаков Е.П. Памятники болгарского времени в восточных районах Татарии. М., 1978.

ная с неолита, периодам древней истории Восточного Закамья. Несомненным успехом в работе экспедиции является изучение неолитических могильников, выявленных в Восточном Закамье: Русско-Шуганского, Миннияровского, III и V Меллятамакских. Наиболее широкие работы экспедиция проводила на памятниках болгарского времени. Были выявлены и обследованы два болгарских селища у села Меллятамак, изучены погребения поздних тюркоязычных кочевников у села Байряки-Тамак, изучены Чияликское и Меллятамакское VI селища. Обширные раскопки проводились на Такталачукском и Азметьевском I могильниках.

В 1981 году некоторые памятники по реки Ик были обследованы уфимскими археологами¹⁰, в 1984-1986 годах значительные работы к урочище «Керменчук» и у поселка Дербышки проводила археологическая экспедиция Удмуртского государственного университета. В 1983-1986 годах Р.С. Габяшевым обследованы низовья рек Шешма и Зай. В 1985-1986 годах отрядом Е.П. Казакова при сплошном обследовании левых притоков реки Ик: Верхний Кандыз, Кандыз, Дымка, Стерля, Мензеля выявлено более 30 новых памятников¹¹. Несколько памятников выявлено в низовьях реки Ик при осмотре зоны Нижнекамского водохранилища отрядами Р.С. Габяшева, Е.П. Казакова и В.Н. Маркова в 1986 году, тогда же В.Н. Марков провел разведки в верховьях реки Зай.

В 90-е и 2000-е годы активные работы вела здесь З.С. Рафикова¹². Кроме того, здесь работало множество небольших научных разведочных экспедиций Института истории АН РТ, а так же экспедиции Министерства культуры РТ, связанные с обследованием строящихся и проектируемых хозяйственных объектов. В 2009 году А.А. Чижевским, А.В. Лыгановым и В.В. Морозовым проводился мониторинг памятников археологии Нижнекамского водохранилища в результате работ была выявлена Дубовогривская VI стоянка. В 2010 году А.А. Чижевским были проведены охранные работы на Дубовогривской II стоянке¹³. В 2011-2012 годах

¹⁰ Обыдённов М.Ф., Обыдённова Г.Т. Разведки по р. Ик и раскопки Сауз I // АО 1981. М., 1983.

¹¹ Казаков Е.П., Старостин П.Н., Халиков А.Х. Археологические памятники Татарии. Казань, 1987.

¹² Е.П.Казаков, З.С.Рафикова Очерки древней истории Восточного Закамья. Казань, 1999.

¹³ Чижевский А.А., Лыганов А.В., Морозов В.В. Исследования памятников археологии на острове Дубовая Грива в 2009–2010 гг. // Поволжская археология. Казань, 2012. № 1.

разведочные исследования на территории большинства районов Восточного Закамья проводил К.Э. Истомин¹⁴.

В результате всех этих работ в районах Восточного Закамья ныне известно около 700 памятников различных исторических эпох¹⁵. Преобладающая часть их была открыта в 60-е – 80-е годы XX века. В этот же период проведено и большинство раскопок на них¹⁶. Археологическое обследование территории Восточного Закамья проведено в значительной мере неравномерно. Это объясняется как удаленностью данного региона от сложившихся в Поволжье и Прикамье центров археологических исследований, так и относительно поздним началом самих этих исследований. Вместе с тем, все основные приречные районы, где обычно сосредоточены памятники археологии, были подвергнуты тщательному разведочному обследованию. Среди выявленных археологических памятников представлены практически все археологические эпохи.

§ 3. Сведения о проведенных археологических исследованиях.

Археологические разведочные исследования проводились в соответствии с принятыми методами археологической разведки и методическими указаниями Института археологии РАН. Изучение территории производилось в ходе пешего натурного обследования участков современной дневной поверхности с осмотром её естественных (обнажения, промоины, ямы и пр.) и антропогенных разрушений (пашня, траншеи, абразионные уступы водохранилищ и пр.). Осуществлялся как визуальный осмотр участка отводимого объекта, его микрорельефа и имеющихся там обнажений, так и шурфовка (либо зачистка обнажений) на наиболее перспективных, с точки зрения обнаружения следов культурного слоя, участках дневной поверхности.

Методика проведения охранно-разведочного обследования земельных участков, отводимых под строительные объекты, определялась основной целью дан-

¹⁴ Истомин К.Э. Отчёт о проведении разведочных археологических работ на территории муниципальных районов Республики Татарстан в 2011 и 2012 годах. Казань, 2015; Отчёт о разведочных археологических исследованиях в Республике Татарстан в 2012 году. Казань, 2015.

¹⁵ Свод памятников археологии Республики Татарстан, т.3. Казань, 2007.

¹⁶ Археологические памятники Восточного Закамья. Казань, 1989.

ных работ, а именно: выявлением памятников археологии в зоне проектируемых объектов нефтедобычи для последующего обеспечения охранно-спасательных мероприятий на стадии проектных и строительных работ.

Работы включали в себя сплошное пешее обследование территории на отводимом земельном участке. С целью фиксации культурных остатков осмотру подвергались различного рода нарушения почвенного покрова: распаханнные участки, осыпи, траншеи и ямы. Территория обследуемого участка фиксировалась на фото. Особым видом работ являлась закладка рекогносцировочных шурфов. Исходя из «Положения о порядке проведения археологических полевых работ и составления научной отчетной документации» шурфовка производилась на всех участках, перспективных для размещения памятников археологии любого типа.

Планирование и проведение указанных археологических исследований имело три основных этапа. На *первом*, подготовительном этапе осуществлялся сбор и анализ имеющихся и известных автору архивных, картографических и геолого-геоморфологических данных по планируемым регионам и местам работ. Изучалась литература и отчеты о предыдущих археологических исследованиях в планируемых регионах работ. В ходе *второго*, полевого этапа работ, осуществлялся выезд на место их проведения, проводилось натурное обследование местности, с его визуальным осмотром и определением основных геолого-геоморфологических признаков. Определялись места возможного размещения археологических объектов и осматривались встречающиеся здесь обнажения грунта естественного и антропогенного происхождения, производилась закладка археологических шурфов. На *третьем* этапе, заключительном этапе исследований производилась камеральная и лабораторная (при необходимости) обработка всех полученных полевых археологических материалов. Все данные и сведения сводились в настоящий отчет.

В момент проведения обследования дневные поверхности всех земельных участков были доступны для поиска подъёмного материала. Дневные поверхности большинства участков были вскрыты различными обнажениями – преимущественно антропогенного характера. Площадки для закладки разведочных шурфов были выбраны нами в местах, наиболее перспективных для расположения любых

памятников археологии различных исторических эпох. Преимущественно выбирались задернованные участки. Земляные работы (закладка шурфов), выполнялись с учетом требований «Положения о порядке проведения археологических полевых работ (археологических раскопок и разведок) и составления научной отчетной документации». При работе с шурфами соблюдался следующий порядок:

- Местоположение шурфов отмечалось при помощи приборов систем глобального позиционирования. За базовую точку привязки обычно принимался северо-восточный угол шурфа.
- Шурфы, размерами 1×1 м, ориентированы стенками по сторонам света, зачистки обнажений, размерами 2×1 м или 2×0.5 м, ориентировались по направлению исследуемого обрыва.
- Выемка грунта из шурфа производилась по условным горизонтам мощностью 20 см до материковой поверхности, с обязательной зачисткой последней.
- После выемки грунта из каждого шурфа производилось описание его стратиграфии и фотофиксация с использованием масштабной рейки. В случае отсутствия культурного слоя и артефактов в шурфах, фотографировалась лишь одна из стенок каждого разведочного шурфа.
- Шурфы прокапывались от современной дневной поверхности до материковых (дочетвертичных, либо стерильных четвертичных отложений). Их борта и подошва зачищались.
- По завершении работ все шурфы в обязательном порядке рекультивировались. Делались фотографии засыпанных шурфов.

Места заложения шурфов и зачисток обнажений привязывались в глобальной системе координат (WGS84). Определение координат производилось с помощью пользовательских приборов компании Garmin: «Montana 650t» и Garmin GPSMAP 76CSx, точность определения составляла 3 – 5 м. Фотофиксация местности, шурфов и зачисток выполнялась с помощью цифрового фотоаппарата фирмы «Canon», модель «PowerShot SX 20». Местоположение шурфов и зачисток обозначалось на карте.

Проводилось описание общей географической и геоморфологической ситуации в месте расположения исследованных земельных участков. Делалось опи-

сание характеристик рельефа, топографических особенностей местности, выявленных характеристик литологических горизонтов и культурного слоя – в случае его обнаружения. Анализировались характеристики и состояние палеорельефа и с учётом данных палеоклиматологии. В момент проведения обследования дневные поверхности всех земельных участков были доступны для поиска подъёмного материала. Площадки для закладки разведочных шурфов были выбраны в местах, наиболее перспективных для расположения памятников археологии различных исторических эпох.

Следует сказать, что для территорий Татарстана характерна особая геоморфологическая ситуация, когда на большей части его территории покровные четвертичные отложения, которые могут вмещать в себя следы жизни и деятельности древнего населения, весьма маломощны и практически везде полностью перекрываются глубиной современной пахоты. С одной стороны это создаёт условия для эффективного поиска поселенческих объектов, с другой стороны – учитывая, что практически все пригодные сельскохозяйственные земли в настоящее время распахиваются – это полностью разрушает культурный слой средневековых селищ и многих первобытных поселений. Не потревоженный слой сохраняется здесь только в пределах объектов заглублённых в материк.

§ 4. Выявленные археологические объекты в районе работ.

В районе проводившихся исследований ранее археологические объекты не выявлялись. При картографическом анализе выявленных памятников археологии и проведении археологического обследования земельных участков установлено, что территории выявленных объектов археологического наследия не затрагиваются проектируемыми работами. Обследование территории и установление границ археологических памятников, находящихся за пределами исследуемых земельных участков данного строительного объекта, не входило в задачи исследования. В границах исследованных земельных участков объекты культурного наследия, включенные в реестр, выявленные объекты культурного наследия, либо объекты, обладающие признаками объекта культурного наследия, не зафиксированы.

§ 5. Обследование земельных участков.

Земельные участки проектируемой инфраструктуры объекта: «Организация плавки гололёда на ПС 500 кВ Бугульма» расположены на водораздельной поверхности левобережья ручья Мурат, левого притока реки Степной Зай (Рис. 2; Рис. 3). Дневная поверхность в районе исследования сформирована отложениями Казанского и Уфимского ярусов Пермской системы¹⁷. Долина ручья Мурат в районе исследования – не широкая, молодая, слабо профилированная. Здесь хорошо выражены только низкие затопляемые поймы и коренные террасы. Коренные террасы правого и левого бортов долины ручья Мурат сложены, преимущественно, древними пермскими пластами, покрытыми маломощными почвами. Долина ручья заполнена переработанными отложениями.

В момент проведения археологического обследования дневные поверхности исследованного участка были частично разрушены хозяйственной деятельностью – пашнями, грунтовыми, иными обнажениями, везде были доступны для поиска подъёмного материала. Во многих местах, на вскрытых пашней поверхностях, были видны выбросы материкового суглинка¹⁸. В целом, дневная поверхность в районе проведения работ сильно преобразована антропогенным воздействием.

Обследование имеющихся обнажений дневной поверхности были проведены по всей площади земельного участка. Разведочная шурфовка была произведена ранее на сопредельных земельных участках, обследованных по проектам: «Напорный нефтепровод от УКПН «Шешма» до ПСП «Шешма-Калейкино» и «Строительство ПСП «Шешма-Калейкино». Всего, по указанным проектам, в непосредственной близости к земельному участку проектируемого объекта: «Организация плавки гололёда на ПС 500 кВ Бугульма» было сделано 2 разведочных шурфа (Рис. 2; Рис. 4 - Рис. 9). Зафиксированы географические координаты археологических раскрытий: Таблица 1.

Таблица 1. Сводная таблица географических координат археологических раскрытий.

№ п/п	Описание	Северная широта	Восточная долгота
1	Шурф 5	54°55'2.87"	52°12'45.11"
2	Шурф 6	54°54'44.03"C	52°12'3.39"

¹⁷ Геологическая карта Татарстана, М 1:1700000

¹⁸ Глубина разрушения дневной поверхности (35-40 см) в этих геоморфологических условиях полностью покрывает возможную мощность культурного слоя в четвертичных суглинках.

Таким образом, вся территория в пределах земельного участка исследована по распаханной и обнаженной дневной поверхности, а также разведочными шурфами на сопредельных земельных участках. Литологические отложения, вскрытые во всех шурфах, зачистках и осмотренные в обнажениях, оказались стерильными. Каких-либо археологических материалов, свидетельствующих о наличии здесь культурного слоя древних поселений, а также видимых признаков древних захоронений и курганно-грунтовых могильников (курганов) на исследованных земельных участках данного проектируемого объекта не обнаружено.

Можно сделать вывод о том, что обследованная территория, в целом, была бы не достаточно удобна для жизнедеятельности древних людей. Особое притяжение для древних коллективов создавали именно долины средних и нижних течений крупных рек и районы их притоков. Они имели естественную защищенность, изобиловали старицами, озёрами, небольшими лесами и лугами. Открытая местность, в пределах крупных речных долин, была более выгодна с точки зрения возможностей ведения охоты и хозяйства. В таких местах и сосредоточены все известные в данном районе археологические объекты.

Заключение.

Территория, где проектируется «Организация плавки гололёда на ПС 500 кВ Бугульма» представляет собой весьма интересный в археологическом отношении микрорайон. В результате проведенных полевых археологических работ установлено, что на земельных участках проектируемого объекта: «Организация плавки гололёда на ПС 500 кВ Бугульма», каких-либо археологических материалов, свидетельствующих о наличии здесь древних поселений, а также видимых признаков древних захоронений и курганных могильников не обнаружено.

Ни один из ранее выявленных объектов культурного наследия, учтённых в настоящее время в Альметьевском муниципальном районе Республики Татарстан, не попадает в зону проведения указанных строительных работ. Новых объектов культурного наследия в ходе проведения разведочных археологических работ также не выявлено. Таким образом, в границах исследованных земельных участ-

ков объекты культурного наследия, включенные в реестр, выявленные объекты культурного наследия, либо объекты, обладающие признаками объекта культурного наследия, отсутствуют.

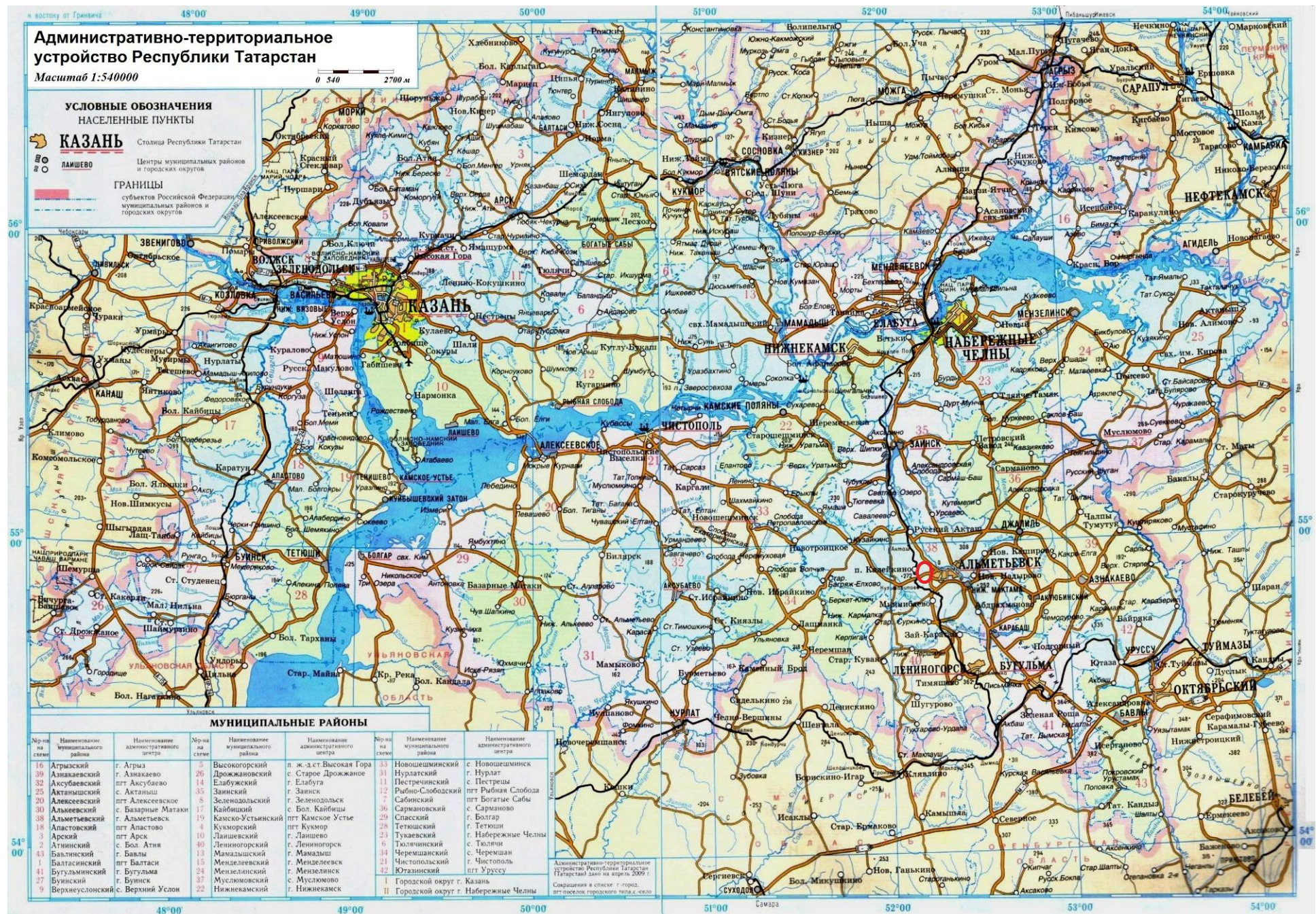


Рис. 1. Район работ на карте Республики Татарстан.

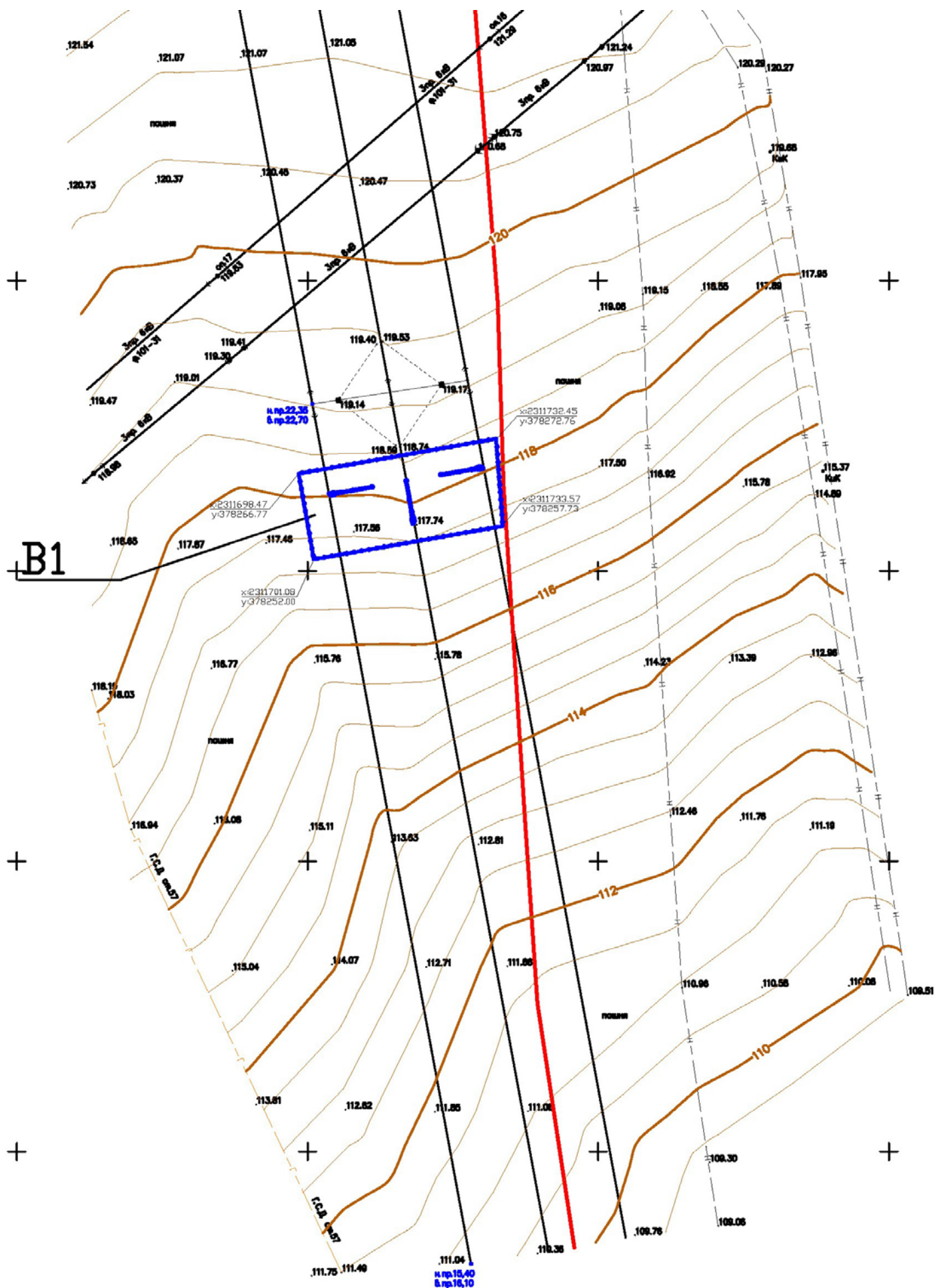




Рис. 4. Шурф 5 объекта «Строительство ПСП «Шешма-Калейкино». Место заложения и район расположения проектируемого объекта на распаханной водораздельной поверхности. Вид с севера.



Рис. 5. Северная стенка шурфа №5.



Рис. 6. Шурф №5 после рекультивации.



Рис. 7. Шурф 5 объекта «Строительство ПСП «Шешма-Калейкино». Место заложения и район расположения проектируемого объекта на распаханной водораздельной поверхности. Вид с севера.



Рис. 8. Северная стенка шурфа №6.



Рис. 9. Шурф №6 после рекультивации.



Министерство культуры Российской Федерации

ОТКРЫТЫЙ ЛИСТ

№ 1632

Настоящий открытый лист выдан:

Стародубцеву Максиму Валентиновичу

паспорт 8005 № 756701

(серия номер паспорта)

на право проведения археологических полевых работ

в Республике Татарстан на территории газопровода от УПВСН-2 «Кутема» НГДУ «Нурлатнефть» на УКПН «Шеима» в Черемшанском районе, напорного нефтепровода от УКПН «Шеима» до ПСП «Шеима – Калейкино» в Черемшанском, Лениногорском, Альметьевском районах; системы размещения очищенной попутно добываемой воды с очистных сооружений УПСВН «Кармалка» и стоков с УППДВ «Кармалка» в систему поддержания пластового давления, расширение узла подготовки и заправки попутно-добываемой со сверхвязкой нефтью воды на Аишлячинском месторождении, обустройства наземных скважин № 4719, № 4835а, № 4847, № 4849 Аишлячинского нефтяного месторождения, Туйметанского поднятия Лагузевского месторождения, Нисане-Кармалынского поднятия Черемшанского месторождения в Черемшанском, Альметьевском районах; на участках строительства и реконструкции автомобильных дорог: «Базарные Матаи – Мамыково» – Кульбаево Мараси, «Базарные Матаи – Мамыково» – Сельцо Кульбаево Мараси, Подъезд к пос. Красный Октябрь, «Нурлат – Чувашицкий Тиммерлов» – Петровскый, «Верхнее Катурино – Катукино», «Салмань – Нижние Салмань», участок км 1+000 – км 3+230 в Нурлатском, Альметьевском районах; «Казань – Ульяновск – Старое Барышево – Камское Устье» – Малые Буртасы, «Лышцево – Ямбуртское», Подъезд к с. Красные Тарханы, «Картун – Черемшан – Большое Подберезье» – Чиреево, «Батышная Турма – Малая Турма», Подъезд к дер. Нисанья Кузнецки в Камско-Устьинском, Тетюшском, Алаштанском, Мамадышском районах; «Мезелгинск – Бюрево» – Гуляково в Мезелгинском районе, «Лоси – Старая Юлья» – Верхний Кукмор в Кукморском районе, «Кишлово – Кыш-Умар» в Атнинском районе, «Казань – Йошкар-Ола» – Большой Кульбино – Малые Ключи в Зеленодольском районе, Подъезд к дер. Каратаево в Чистопольском районе, автомобильной стоянки туристско-рекреационного кластера «Савонско» вдоль автомобильной дороги «Подъезд к острову-граду Савонско» в Зеленодольском районе; строительства производств: «Выпуск чистой терефталевой кислоты, полиэтилентерефталата и линейных адипбензолов, а также объектов общезаводского хозяйства к ним» в Нижнекамском районе; в зоне расширения коммерческого узла учета нефти ЗАО «Гелогели» на НПС «Азнакаево», строительство РВС-3000 и здания химико-аналитической лаборатории в Азнакаевском районе; в Самарской области в зоне капитального ремонта мостового перехода через овраг на км 1+390 автомобильной дороги Шиганы – Старый Тузак в Шиганском районе, обустройства Камаларского, Чуркалейкинского нефтяных месторождений в Ковнинском, Четно-Вершинском районах; в Ульяновской области на земельном участке с кадастровым номером 73:08:2501:933 в Мелекесском районе.

(место проведения археологических полевых работ)

На основании открытого листа

Стародубцев Максим Валентинович

(Ф.И.О.)

имеет право производить следующие археологические полевые работы:

археологические разведки с осуществлением локальных земляных работ на указанной территории в целях выявления объектов археологического наследия, уточнения сведений о них и планирования мероприятий по обеспечению их сохранности.

Передоверие права на проведение археологических полевых работ по данному открытому листу другому лицу запрещается.

Срок действия открытого листа: с 30 августа 2016 г. по 31 декабря 2016 г.

Дата принятия решения о предоставлении открытого листа: 30 августа 2016 г.

Первый заместитель Министра

(должность)

Дата 30 августа 2016 г.

(подпись)

В.В.Аристархов

(Ф.И.О.)

М.П.

008351